



naše značka
5002550692
vyřizuje
Jana Duchková
datum
21.02.2022

Ing.arch. Břetislav Kubíček
Raisova 2030/2
36001 Karlovy Vary

Věc:

Rekonstrukce výpravní budovy v žst. Aš - NEPLYNÁRENSKÁ STAVBA

K.ú. - p.č.: Aš

Stavebník: Správa železnic, státní organizace, Dlážďená 1003/7, 11000 Praha

Účel stanoviska: Povolení stavby - stavební režim (ÚR+SP)

GasNet, s.r.o., jako provozovatel distribuční soustavy (PDS) a technické infrastruktury, zastoupený GasNet Služby, s.r.o., vydává toto stanovisko:

V ZÁJMOVÉM ÚZEMÍ STAVBY SE NACHÁZÍ TATO PLYNÁRENSKÁ ZAŘÍZENÍ A PLYNOVODNÍ PŘÍPOJKY:

STL plynovody PE d 110
STL plynovodní přípojky

Na základě předložené situace byl předán informační zakres (poskytnutý zakres sítí je pouze ORIENTAČNÍ).

Pro realizaci stavby stanovujeme tyto podmínky:

Toto stanovisko se týká pouze neplynárenské části stavby a netýká se zrušení (odpojení) PZ.

Součástí stavby "Rekonstrukce výpravní budovy v žst. Aš" je zrušení (odpojení) PZ. Na tento stavební objekt bylo vydáno samostatné stanovisko č. 5002490043 ze dne 27.10.2021. Požadujeme dodržení podmínek uvedených v tomto stanovisku. Dokud nebude zrušení (odpojení) PZ kompletně dokončeno, včetně všech náležitostí s tím souvisejících, nesmí být zemní/stavební/demoliční práce v místech uložení rušeného PZ zahájeny.

Při realizaci stavby je nutno dodržovat veškerá pravidla stanovená pro práce v ochranném pásmu (OP) plynárenského zařízení a plynovodních přípojek (dále jen PZ), které činí 1 m na každou stranu od obrysu PZ. V tomto pásmu nesmí být umístovány žádné nadzemní stavby, prováděna skládka materiálu a výšková úprava terénu. Veškeré stavební práce budou prováděny v OP výhradně ručním způsobem a musí být vykonávány tak, aby v žádném případě nenarušily bezpečný provoz PZ.

GasNet Služby, s.r.o.

Plynárenská 499/1 · Zábřovice · 602 00 Brno · T 555 90 10 10 · www.gasnet.cz

IČ: 27935311 · DIČ: CZ27935311

Zápis do obchodního rejstříku: Krajský soud v Brně, sp. zn. C 57165, dne 26. 7. 2007

Certificate of incorporation: Regional Court in Brno, ref. number C 57165, on 26th July 2007

Zákaznická linka GasNet 555 90 10 10, info@gasnet.cz, www.gasnet.cz

V rozsahu této stavby souhlasíme s povolením stavby dle zákona 183/2006 Sb. ve znění pozdějších předpisů. Tento souhlas platí pro územní řízení, řízení o územním souhlasu, veřejnoprávní smlouvy pro umístění stavby, zjednodušené územní řízení, ohlášení, stavební řízení, společné územní a stavební řízení, veřejnoprávní smlouvu o provedení stavby nebo oznámení stavebního záměru s certifikátem autorizovaného inspektora.

V zájmovém území se mohou nacházet plynárenská zařízení jiných vlastníků či správců, případně i dlouhodobě nefunkční/neprovozovaná plynárenská zařízení bez dostupných informací o jejich poloze a vlastnictví.

Plynárenská zařízení a plynovodní přípojky (dále jen PZ) jsou dle ust. § 2925 zákona č. 89/2012 Sb., občanského zákoníku, provozovány jako zařízení zvlášť nebezpečná a z tohoto důvodu jsou chráněna ochranným pásmem dle zákona č. 458/2000 Sb. ve znění pozdějších předpisů.

Rozsah ochranného pásma je stanoven v zákoně 458/2000 Sb. ve znění pozdějších předpisů.

Stavební činnosti je možné realizovat pouze při dodržení podmínek stanovených v tomto stanovisku. Nebudou-li tyto podmínky dodrženy, budou stavební činnosti považovány dle § 68 zákona č. 458/2000 Sb. ve znění pozdějších předpisů za činnost bez našeho předchozího souhlasu. Při každé změně projektu nebo stavby (zejména trasy navrhovaných inženýrských sítí) je nutné požádat o nové stanovisko k této změně.

Nedodržení podmínek uvedených v tomto stanovisku zakládá odpovědnost stavebníka za vzniklé škody.

Za stavební činnosti se pro účely tohoto stanoviska považují všechny činnosti prováděné v ochranném pásmu PZ (tzn. bezvýkopové technologie a terénní úpravy) a činnosti mimo ochranné pásmo, pokud by takové činnosti mohly ohrozit bezpečnost a spolehlivost PZ (např. trhací práce, sesuvy půdy, vibrace, apod.).

Případné zřizování stavenišť, skladování materiálů, stavebních strojů apod. bude realizováno mimo ochranné pásmo PZ (není-li ve stanovisku uvedeno jinak).

Při použití nákladních vozidel, stavebních strojů a mechanismů požadujeme zabezpečit případný přejezd přes PZ uložení betonových panelů v místě přejezdu PZ.

PŘI REALIZACI STAVBY BUDOU DODRŽENY TYTO PODMÍNKY PRO PROVÁDĚNÍ STAVEBNÍ ČINNOSTI:

(1) Před zahájením stavební činnosti bude provedeno vytyčení trasy a přesné určení uložení PZ. Vytyčení trasy provede příslušná regionální oblast ZDARMA. Formulář a kontakt naleznete na <https://www.gasnet.cz/cs/ds-vytyceni-pz/>, lze využít QR kód, který je uveden v tomto stanovisku. Při podání žádosti uvede žadatel naši značku (číslo jednací) uvedenou v úvodu tohoto stanoviska a sdělí termín zahájení a ukončení stavby. O provedeném vytyčení trasy bude sepsán protokol. Přesné určení uložení PZ (sondou) je povinen provést stavebník na svůj náklad. **BEZ VYTYČENÍ TRASY A PŘESNÉHO URČENÍ ULOŽENÍ PZ STAVEBNÍKEM NESMÍ BÝT VLASTNÍ STAVEBNÍ ČINNOST ZAHÁJENA. VYTYČENÍ POVAŽUJEME ZA ZAHÁJENÍ STAVEBNÍ ČINNOSTI V OCHRANNÉM A BEZPEČNOSTNÍM PÁSMU PZ. PROTOKOL O VYTYČENÍ MÁ PLATNOST 2 MĚSÍCE.**

(2) Stavebník je povinen stavebnímu podnikateli prokazatelně předat kopii tohoto stanoviska. Převzetí kopie stvrdí stavební podnikatel stavebníkovi svým podpisem a zápisem do stavebního deníku. Pracovníci provádějící stavební činnosti budou prokazatelně seznámeni s polohou PZ, rozsahem ochranného pásma a těmito podmínkami.

(3) Bude dodržena mj. ČSN 73 6005, TPG 702 01, TPG 702 04, TPG 700 03, zákon č. 458/2000 Sb. ve znění pozdějších předpisů, případně další předpisy související s uvedenou stavbou.

(4) Při provádění stavební činnosti v ochranném pásmu PZ vč. přesného určení uložení PZ je stavebník povinen učinit taková opatření, aby nedošlo k poškození PZ nebo ovlivnění jejich bezpečnosti a spolehlivosti provozu. Nebude použito nevhodného nářadí, zemina bude těžena pouze ručně bez použití pneumatických, elektrických, bateriových a motorových nářadí.

(5) V případě použití bezvýkopových technologií (např. protlaku) bude před zahájením stavební činnosti provedeno úplné obnažení PZ v místě křížení na náklady stavebníka. Technologie musí být navržena tak, aby v místě křížení nebo souběhu s PZ byl dostatečný stranový nebo výškový odstup od PZ, který zajistí nepoškození PZ během prací a to s ohledem na použitou bezvýkopovou technologii a všechny její účinky na okolní terén. V případě, že nemůže být tato podmínka dodržena, nesmí být použita bezvýkopová technologie.

(6) Odkrytá PZ budou v průběhu nebo při přerušení stavební činnosti řádně zabezpečena proti jejich poškození.

(7) Poklapy uzávěrů a ostatních armatur na PZ, vč. hlavních uzávěrů plynu (HUP) na odběrném plynovém zařízení udržovat stále přístupné a funkční po celou dobu trvání stavební činnosti.

(8) Bude zachována hloubka uložení PZ (není-li ve stanovisku uvedeno jinak).

(9) Stavebník je povinen neprodleně oznámit každé i sebemenší poškození PZ (vč. drobných vrypů do PE potrubí, poškození

izolace, signalizačního vodiče, výstražné fólie, markeru atd.) na telefon 1239.

(10) Před provedením zásypu výkopu a v průběhu stavby bude provedena kontrola dodržení podmínek stanovených pro stavební činnosti v ochranném pásmu PZ. Povinnost kontroly se vztahuje i na PZ, která nebyla odhalena. Kontrolu provede příslušná regionální oblast (formulář a kontakt naleznete na <https://www.gasnet.cz/cs/ds-vytyceni-pz/>, lze využít QR kód, který je uveden v tomto stanovisku). Při žádosti uvede žadatel naši značku (číslo jednací) uvedenou v úvodu tohoto stanoviska. Kontrolu je třeba objednat min. 5 dnů předem. Předmětem kontroly je také ověření dodržení stanovené odstupové vzdálenosti staveb, které byly povoleny v ochranném a bezpečnostním pásmu PZ.

(11) O provedené kontrole bude sepsán protokol. Bez provedené kontroly nesmí být PZ zasypána. Stavebník je povinen na základě výzvy provozovatele PZ, nebo jeho zástupce doložit průkaznou dokumentaci o nepoškození PZ během výstavby nebo provést na své náklady kontrolní sondy v místě styku stavby s PZ.

(12) Plynárenské zařízení a plynovodní přípojky budou před zásypem výkopu řádně podsypány a obsypány, bude provedeno zhutnění a bude osazena výstražná fólie žluté barvy, to vše v souladu s předpisem provozovatele distribuční soustavy „Zásady pro projektování, výstavbu, rekonstrukce a opravy“, který naleznete na <https://www.gasnet.cz/cs/technicke-dokumenty/> a v souladu s ČSN EN 12007-1-4, TPG 702 01, TPG 702 04.

(13) Neprodleně po skončení stavební činnosti budou řádně osazeny všechny poklopy a nadzemní prvky PZ.

(14) Pokud stavebník nedodrží podmínky stanovené tímto stanoviskem bude činnost stavebníka vyhodnocena provozovatelem PZ jako narušení ochranného nebo bezpečnostního pásma PZ a budou z toho vyvozeny příslušné důsledky.

Platí pouze pro území vyznačené v příloze tohoto stanoviska a to 24 měsíců ode dne jeho vydání.

V případě dotčení pozemku v majetku společnosti GasNet, s.r.o. je třeba dále projednat smluvní vztah k tomuto pozemku. Kontakt na projednání naleznete na adrese www.gasnet.cz/cs/kontaktni-system/, činnost Smluvní vztahy - pozemky a budovy plynárenských zařízení.

Za správnost a úplnost dokumentace předložené s žádostí včetně jejího souladu s platnými předpisy plně zodpovídá její zpracovatel. Stanovisko nenahrazuje případná další stanoviska k jiným částem stavby.

V případě další korespondence nebo jednání (např. změna stavby) uvádějte naši značku - 5002550692 a datum tohoto stanoviska. Kontakty jsou k dispozici na <https://www.gasnet.cz/cs/kontaktni-system/>.



GasNet, s.r.o.
zastoupená společností GasNet Služby, s.r.o., IČ 27935311
Jana Duchková
Technik externích požadavků-Čechy
Oddělení zpracování ext. požadavků-Čechy
JANA.DUCHKOVA@GASNET.CZ

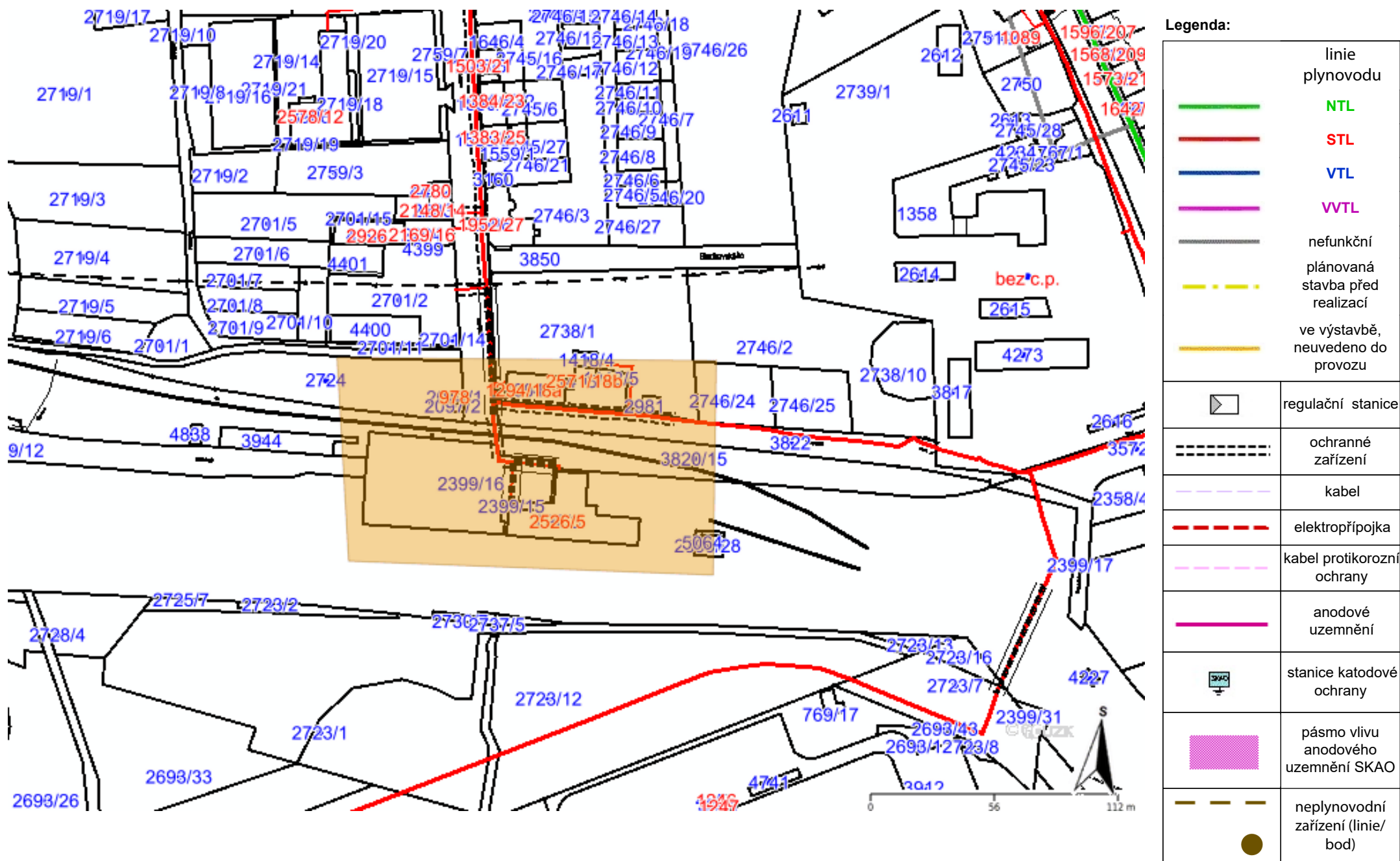


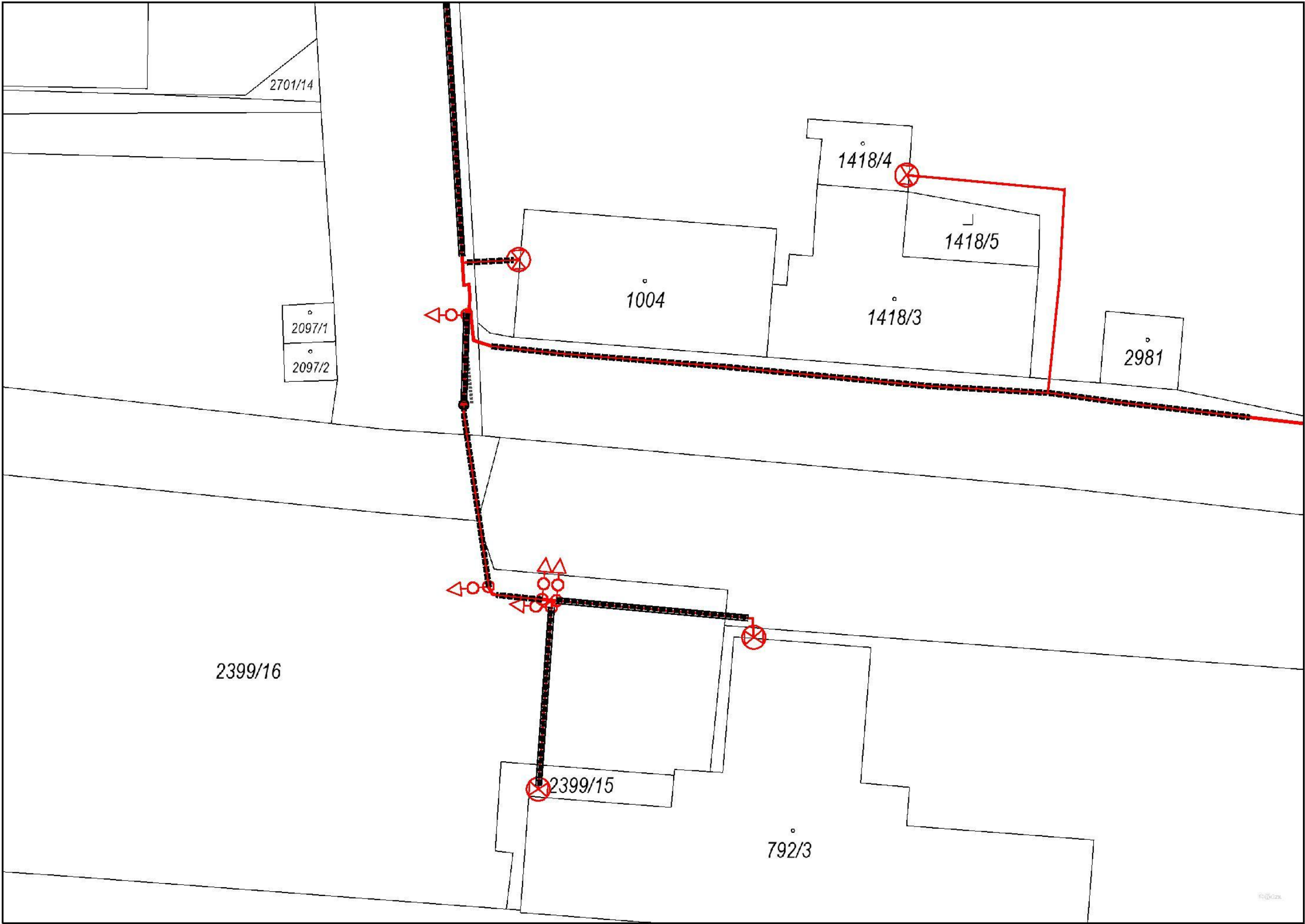
Zažádejte o vytyčení

Přílohy: Orientační zakres plynárenského zařízení, Detailní zakres plynárenského zařízení, Ověřená příloha žadatele, Ověřená příloha žadatele, Ověřená příloha žadatele

Příloha: Orientační zákres plynárenského zařízení. Tato příloha je nedílnou součástí stanoviska č. 5002550692 ze dne 21.02.2022.

Provozovatel DS: GasNet, s.r.o.; Stavebník: Správa železnic, státní organizace, Dlážďená 1003/7, 11000 Praha. K.ú.: Aš.

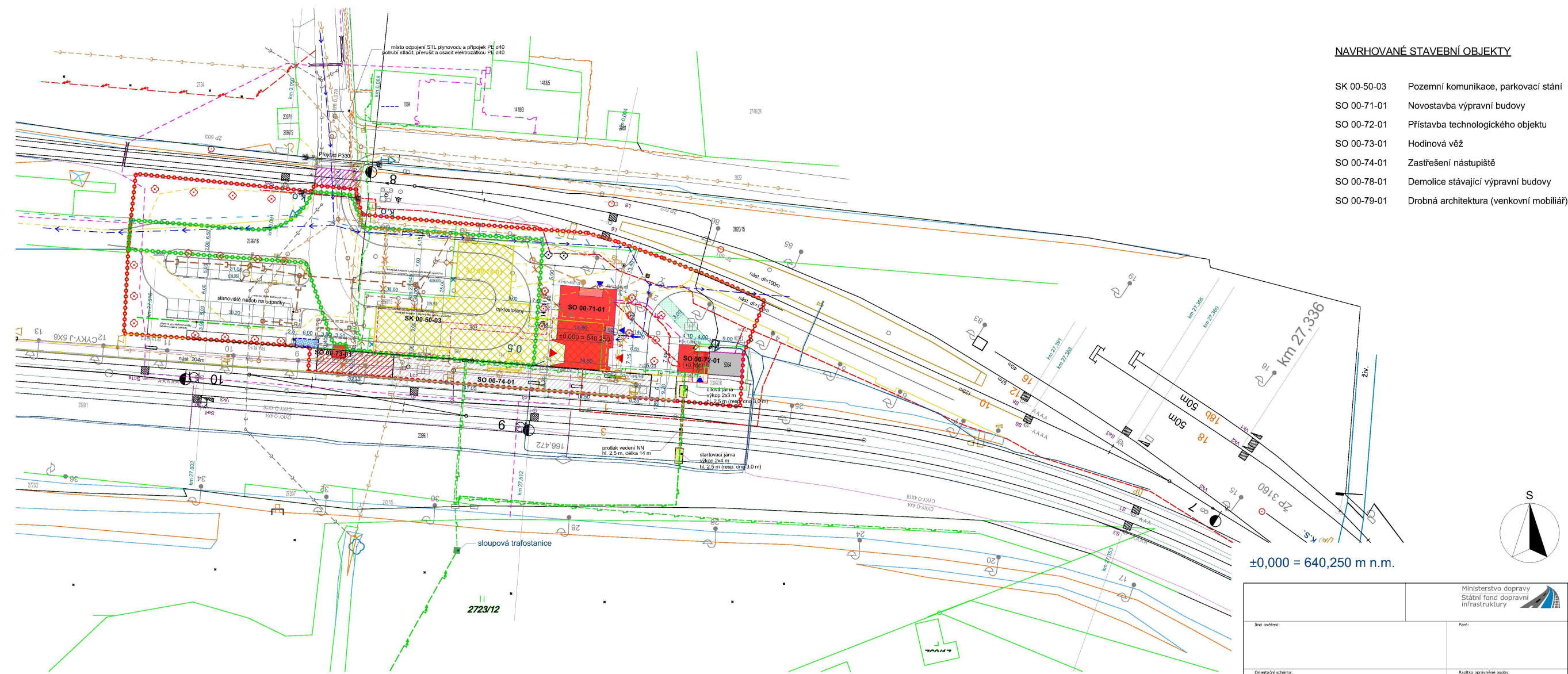




Legenda:

	linie plynovodu
	NTL
	STL
	VTL
	VWTL
	nefunkční
	plánovaná stavba před realizací
	ve výstavbě, neuvedeno do provozu
	regulační stanice
	ochranné zařízení
	kabel
	elektropřípojka
	kabel protikoroze ochrany
	anodové uzemnění
	stanice katodové ochrany
	pásmo vlivu anodového uzemnění SKAO
	neplynovodní zařízení (linie/ bod)

Provozovatel DS: GasNet, s.r.o.; Stavebník: Správa železnic, státní organizace , Dlážděná 1003/7 , 11000 Praha. K.ú.: Aš.



LEGENDA KOORDINAČNÍ SITUACE

- Katastrální hranice
- Hranice řešeného území
- Hranice investiční akce města Aš
- Navrhované objekty
- Technologický objekt - stávající
- Bouraná původní výpravní budova
- Zastřešení nástupiště rekonstruované
- Zastřešení nástupiště navrhované
- Cykloboxy
- Vstup do objektu - klienti
- Vstup do objektu - obsluha, technické zázemí
- Úprava příjezdu k technologickému objektu
- Plocha komunikací řešená v rámci akce "Doplnění závor na přejezdu P330 na trati Aš - Hranice v Čechách"

STÁVAJÍCÍ INŽENÝRSKÉ SÍTĚ

- Vodovodní řad - LT 80 - ve správě Chevak a.s.
- Vodovodní řad - provozované smluvně
- Vodovodní řad - jiní provozovatelé
- Kanalizace splašková - ve správě Chevak a.s.v
- Kanalizace splašková tlaková - ve správě Chevak a.s.v
- Kanalizace dešťová - jiní provozovatelé
- Kanalizace splašková - jiní provozovatelé
- Plánovaná dešťová kanalizace (Město Aš)
- Stávající podzemní vedení NN do 1 kV
- Stávající podzemní vedení VN do 35 kV
- Veřejné osvětlení
- Plynovod STL PE d110, přípojka PE d40 (v ochranném potrubí)
- Stávající trasa komunikačních sítí (v ochranném potrubí)
- Stávající nadzemní vedení komunikačních sítí
- Rušené přípojky a vedení
- Technologické sítě (dle podkladů SŽG)
- ČD Telematika

Stavba se nachází v ochranném pásmu dráhy

NAVRHOVANÉ PŘÍPOJKY / PRVKY

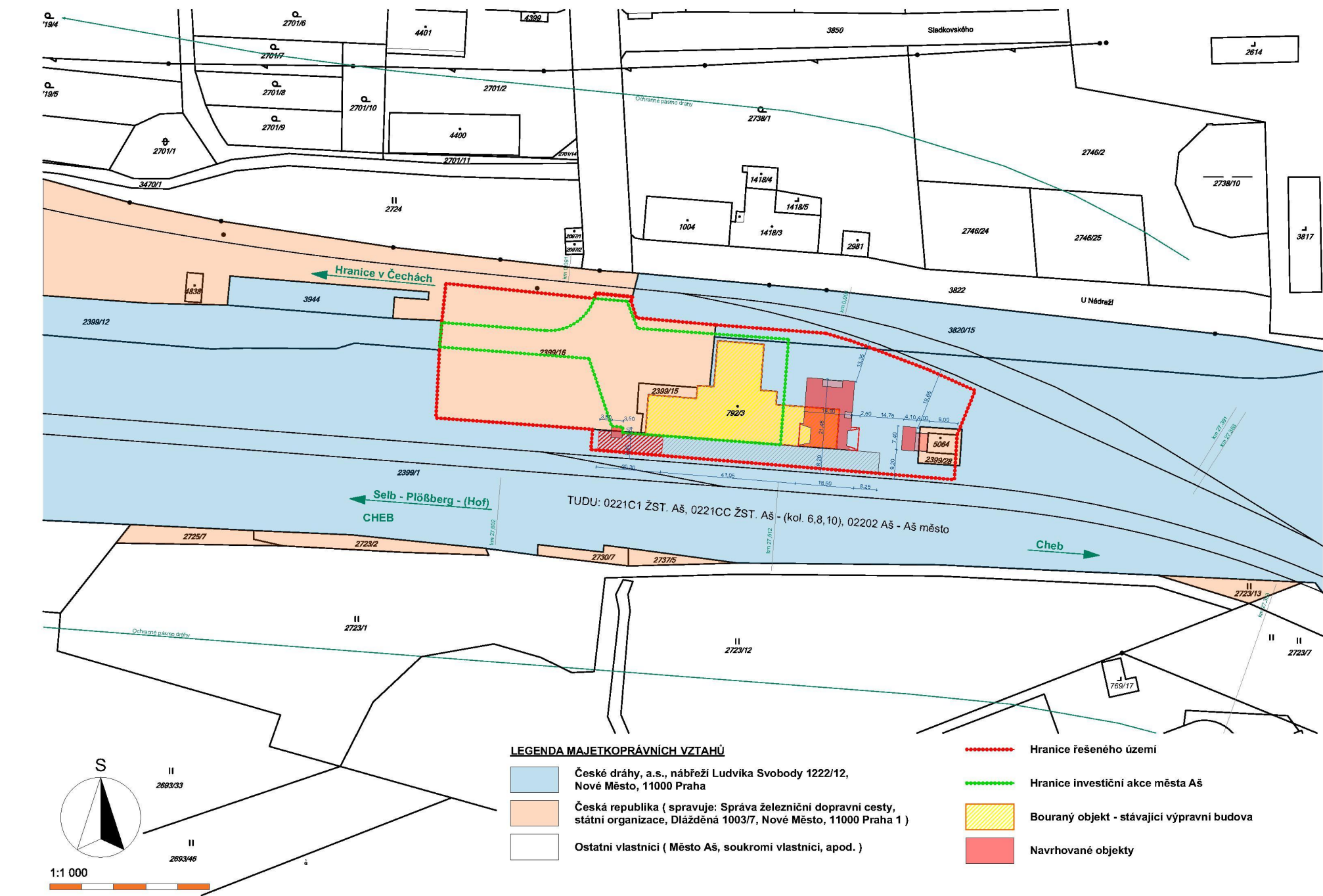
- Vodovodní přípojka PE 40x3,7
- Kanalizace splašková gravitační PVC KG DN150
- Kanalizace dešťová
- Přípojka NN
- Propojení NN mezi TO a VB
- Propojení SLB mezi TO a VB
- Veřejné osvětlení
- Příprava pro elektromobilitu (kabelový žlab, základové patky pro stojany)
- Podzemní kolektor pro tepelné čerpadlo

Před zahájením stavby se vytýčí veškeré inženýrské sítě
Po celou dobu stavby je nutno zajistit viditelnost odjezdového návěstidla Lc1 i ostatních návěstidel.

POZNÁMKA: Zásady organizace výstavby jsou podrobněji popsány v B. Souhrnné technické zprávě a na výkrese B.8.2. Situace ZOV.

NAVRHOVANÉ STAVEBNÍ OBJEKTY	
SK 00-50-03	Pozemní komunikace, parkovací stání
SO 00-71-01	Novostavba výpravní budovy
SO 00-72-01	Přístavba technologického objektu
SO 00-73-01	Hodinová věž
SO 00-74-01	Zastřešení nástupiště
SO 00-78-01	Demolice stávající výpravní budovy
SO 00-79-01	Drobná architektura (venkovní mobiliář)

Ministerstvo dopravy Státní fond dopravní infrastruktury	
Jiná ověření:	Reviz:
Orientační schéma:	Auditor správně soudy:
Podpis: Datum:	
Reviz:	Datum:
23.10.2021	Dokumentace k připomínkám
Kontrola:	
Stavebník/Investor: Správa železnic, státní organizace	
Adresa: Dlážděná 1003/7, 110 00 Praha 1	
Zástupce investora: Stavební správa západ	
Adresa: Sokolovská 1955/278, 190 00 Praha 9	
Zhotovitel díla:	Ing. arch. Břetislav Kubiček
Adresa:	Ralsova 2030/2, 360 01 Karlovy Vary
Kontakt:	T: +420 603 854 595 E: kk3k@seznam.cz
Zhotovitel objektu:	Ing. arch. Břetislav Kubiček
Adresa:	Ralsova 2030/2, 360 01 Karlovy Vary
Kontakt:	T: +420 603 854 595 E: kk3k@seznam.cz
Hlavní projektant (HJP):	Ing. arch. Břetislav Kubiček
Specialista:	
Název stavby/akce:	Rekonstrukce výpravní budovy v žst. Aš
Ověření investora:	S611700144
Ověření zhotovitele:	2006,04
Název části:	Situační výkresy
Ověření části:	C
Název objektu/dílů části:	
Ověření objektu/complexu:	
Název přílohy:	Koordinální situační výkres
Ověření přílohy:	C.3
Odpovědný projektant:	Ing. arch. B. Kubiček
Měřítko:	1 : 500
Formát:	8 x A4
Kraj:	TUDU
Stavba:	Stavba
Karlovský:	Aš (600521)
0221C1	0221CC 02202
23.10.2021	
S611700144	



Ministerstvo dopravy Státní fond dopravní infrastruktury			
Jiná ověření:	Paré:		
Orientační schéma:	Razítko oprávněné osoby:		
Revize:	Datum:	Popis:	Kontroloval:
	23.10.2021	Dokumentace k připomínkování	
Stavebník/Investor:		Správa železnic, státní organizace	
Adresa:		Dlážděná 1003/7, 110 00 Praha 1	
Zástupce investora:		Stavební správa západ	
Adresa:		Sokolovská 1955/278, 190 00 Praha 9	
Zhotovitel díla:		Ing. arch. Břetislav Kubiček	
Adresa:		Raisova 2030/2, 360 01 Karlovy Vary	
Kontakt:		T: +420 603 854 595 E: kk3k@seznam.cz	
Zhotovitel objektu:		Ing. arch. Břetislav Kubiček	
Adresa:		Raisova 2030/2, 360 01 Karlovy Vary	
Kontakt:		T: +420 603 854 595 E: kk3k@seznam.cz	
Hlavní projektant (HIP):		Ing. arch. Břetislav Kubiček	
Specialista:			
Název stavby/akce:	Rekonstrukce výpravní budovy v žst. Aš		Označení investora:
			5611700144
			Označení zhotovitele:
			2006.04
Název části:	Situační výkresy		Označení části:
			C
Název objektu/cíle části:			Označení objektu/komplexu:
Název přílohy:	Katastrální situační výkres		Číslo přílohy:
			C.2
Název cíle části přílohy:			
Odpovědný projektant:	Zpracovatel přílohy:	Měřítko:	Stupeň dokumentace:
Ing. arch. B. Kubiček	Ing. arch. B. Kubiček	1 : 1 000	PDPS
Kraj:	Katastrální území:	Formáty:	TUDU:
Karlovarský	Aš [600521]	3 x A4	0221C1 0221CC 02202
Smluvní datum zpracování:		23.10.2021	
Označení investora: 5611700144 Stupeň dokumentace: Část: Objekt: Podoba: Příloha: Revize:			
[Prostor pro další informace]			

